



NetBrokerPro
Internetes kereskedési rendszer

Felhasználói kézikönyv

BEVEZETÉS	3
RENDSZERKÖVETELMÉNYEK	3
BELÉPÉS A NETBROKERPRO-BA	4
JELSZÓ MÓDOSÍTÁS	5
TRANZAKCIÓS KÓD MEGADÁSA.....	5
A NETBROKERPRO INDÍTÁSA.....	6
KILÉPÉS A NETBROKERPRO-BÓL	6
BELÉPÉSEL KAPCSOLATOS PROBLÉMÁK	6
TŐZSDEI KERESKEDÉS	7
MEGBÍZÁS TÍPUSOK A NETBROKER KERESKEDÉSI RENDSZEREKBE.....	7
Limitáras:	7
Piaci áras:.....	8
Stop limit:.....	8
ÉRVÉNYESSÉG:	9
KERESKEDÉSI INFORMÁCIÓK.....	12
SZÁMLAINFORMÁCIÓK	13
BEÁLLÍTÁSOK	14
ABLAKOK	15
SÚGÓ	15
KERESKEDÉSI TÁBLA	16
Részvény vétel, eladás: Az adott részvény vétele illetve eladása	17
Legjobb ajánlatok: Az adott részvény legjobb 5 ajánlata	17
Kötéslista: Az adott részvényre szűrt kötéslista.....	17
Szűrőbeállítások	17
Oszlopbeállítások	17
Napi részvény grafikon	17
Historikus grafikon.....	17
Infopanel.....	17
RÉSZVÉNY VÉTEL / ELADÁS	18
SAJÁT AJÁNLATOK	24
Részvény megbízások módosítása	25
Részvény megbízások visszavonása	25
EGYENLEGKÖZLŐ	26
KOMPAKT NÉZET	28
A PIACBEFOLYÁSOLÁSRÓL	30

Bevezetés

A NetBrokerPro az Erste Befektetési Zrt.¹ (a továbbiakban: Társaság) internetes részvény kereskedési rendszere. A rendszer lehetővé teszi az internetes szolgáltatási és Real-Time tőzsdei adatokra szóló szerződéssel rendelkező ügyfelek számára a tőzsdei részvénykereskedésben való részvételt. A szolgáltatást igénybe vevő ügyfélnek lehetősége van részvények adás-vételére, élő tranzakciói lekérdezésére, nyitott tőzsdei megbízásai nyomon követésére.

A NetBrokerPro-n keresztül indított megbízások a sikeres rögzítést követően bekerülnek a Társaság nyilván tartásába, ill. tőzsdei részvény megbízások esetén feladásra kerülnek a BÉT kereskedési rendszerébe.

Ha a Netbroker rendszerbe okostelefonján keresztül szeretne bejelentkezni, a szükséges információkért és a MobilTőzsde kézikönyvért kérjük látogasson el a következő weboldalra: http://www.erstebroker.hu/hu/erste_mobiltozsde.html!

Rendszerkövetelmények

Előfizetés Real Time tőzsdei adatokra

Amennyiben még nem fizetett elő Real Time tőzsdei adatokra, ez megtehető a NetBroker rendszerben a Tőzsdei Kereskedés menüpontban a fenti ikonra való kattintással. Az előfizetés a következő belépéskor válik aktívvá.

- On-line Internet kapcsolat.
- Szükséges környezet: PC, Windows XP vagy Vista vagy 7 (32 vagy 64 bites) operációs rendszerrel
- Mobiltelefon, belföldi mobilszolgáltatónál kötött, SMS fogadását lehetővé tevő előfizetéssel.
- Microsoft Internet Explorer 8.0 vagy újabb verzió (letölthető a következő helyről: http://www.microsoft.com/windows/ie_intl/hu/download/default.msp).
- Microsoft .Net Framework 3.5 keretrendszer. Ez a telepítés automatikusan megkezdődik, Önnek csak engedélyeznie kell a telepítő futtatását. Elképzelhető, hogy a telepítéshez adminisztrátori jogok szükségesek, ebben az esetben forduljon a rendszeradminisztrátorához. A sikeres .NET telepítés követően egyes esetekben a számítógép újraindítása is szükséges.
- A Microsoft .NET keretrendszert manuálisan az alábbi linkekről tudja letölteni:
Angol verzió:
<http://www.microsoft.com/download/en/details.aspx?id=21>
Magyar verzió:
<http://www.microsoft.com/downloads/hu-hu/details.aspx?FamilyID=333325fd-ae52-4e35-b531-508d977d32a6>
- Javascript engedélyezése a használt böngészőben
Angol nyelvű Internet Explorerben: *Tools / Internet Options...* menüpont, *Security* fül, *Custom Level...* gomb, *Scripting / Active scripting Enabled*-re állítása

¹ Az Erste Befektetési Zrt. az ERSTE BANK HUNGARY ZRT. leányvállalata. Fontos, hogy az Erste Befektetési Zrt. elsősorban az ügyfél felé nyújtott befektetési szolgáltatásokkal (pl.: értékpapír kereskedelem, befektetési számláról/ra történő pénzmozgások) kapcsolatban illetékes; míg az ügyfél felé nyújtott banki szolgáltatások (pl.: átutalások, lekötések, bankszámlákról/ra történő pénzmozgások) elsősorban az ERSTE BANK HUNGARY ZRT. hatáskörébe tartoznak.

Magyar nyelvű Internet Explorerben: *Eszközök / Internetbeállítások...* menüpont, *Biztonság* fül, *Egyéni szint...* gomb, *Parancsfájlok futtatása / Active scripting Engedélyezés*-re állítása

- Cookie-k engedélyezése a ... webhelyről
Angol nyelvű Internet Explorerben: *Tools / Internet Options...* menüpont, *Privacy* fül *Sites...* gomb, *Address of Web site:* mezőbe ... beírása, katt az *Allow* gombra.

Magyar nyelvű Internet Explorerben: *Eszközök / Internetbeállítások...* menüpont, *Adatvédelem* fül, *Szerkesztés...* gomb, *Webhely címe:* mezőbe ... beírása, katt az *Engedélyezés* gombra

- Ajánlott minimum képernyőfelbontás: 1024x768 képpont, 16 bit (High Color).

Belépés a NetBrokerPro-ba

A NetBrokerPro szolgáltatás a következő internet címen érhető el:

A <http://www.erstebroker.hu> oldalról a „NetBrokerPro Belépés”-re kattintva vagy közvetlenül a <https://netbroker.erstebroker.hu/pro/> címen.

A NetBrokerPro-ba történő belépéshez 3 azonosító adat ismerete szükséges:

- **Felhasználó név:** Az Ön által választott, a Társaság Internetes szolgáltatásokra vonatkozó keretszerződésben megadott egyedi belépési név.
- **Számlaszám:** Az internetes szolgáltatásokra vonatkozó keretszerződésben szereplő, a Társaság által az Ön javára vezetett számla száma.
- **Jelszó:** Első bejelentkezés esetén az internetes szolgáltatásokra vonatkozó keretszerződésben megadott mobil telefonszámra SMS-ben megküldött jelszó. Az SMS-ben kapott jelszót az első sikeres bejelentkezés után biztonsági okokból kötelező megváltoztatni.

Mivel ezen három azonosító információ együttes birtoklásával gyakorlatilag bárki hozzáférhet az Ön számlájához, kérjük kezelje ezen információkat bizalmasan. Felhívjuk szíves figyelmét, hogy az Erste Befektetési Zrt. elektronikus levélben ügyfeleitől nem kér és nem fogad el személyes ill. azonosító adatokat. Azaz, ha olyan e-mail érkezik Önhöz, amelyben a fenti azonosító adatok megadását kérik, ne

tegyen eleget ezen kérésnek, még akkor se, ha a levél látszólag hivatalos forrásból származik.

Miután azonosító adatait megadta, kétféle módon léphet be a rendszerbe:

- **Belépés:** közvetlen belépés. Amennyiben SMS-ben kapott (azaz első) jelszóval lép be, a jelszóváltoztatásra akkor is sor kerül, ha ezt a gombot választja.
- **Belépés és jelszó módosítás:** jelszó módosítás, majd a bejelentkezés folytatása.

Jelszó módosítás

Jelszó módosítás esetén két üres mezőbe kell begépelnünk ugyanazt az új jelszót. (Így csökkenthető annak esélye, hogy véletlenül elírjuk saját jelszavunkat, hiszen kétszer ugyanazt a gépelési hibát ritkán követjük el.) Amennyiben a két megadott jelszó eltér, hibaüzenetet kapunk és újra próbálkozhatunk az új jelszó megadásával. Annak érdekében, hogy a megadott jelszó feltörését megnehezítsük, a jelszónak meg kell felelnie bizonyos bonyolultsági követelményeknek:

- A jelszónak legalább 6 karakterből kell állnia.
- Legalább 1 kisbetűt és 1 nagybetűt kell tartalmaznia.
- Nem egyezhet meg a legutóbb használt jelszóval.

A jelszómódosítást a *Módosítás* gombbal hajthatjuk végre, a *Mégsem* gomb segítségével a jelszómódosítás kihagyásával folytathatjuk a bejelentkezést. (Amennyiben az első, SMS-ben kapott jelszavunkkal léptünk be, a jelszómódosítás kötelező, ezért a *Mégsem* gomb nem jelenik meg.)

Tranzakciós kód megadása

A NetBrokerPro-ba történő belépés következő fázisában a szerződésben megadott mobil telefonszámra kapni fogunk egy SMS-t, amely a 4 karakterből álló tranzakciós kódot tartalmazza. A belépés folytatásához ezt a tranzakciós kódot kell megadnunk az oldal megjelenését követő 5 percen belül. (Ezt követően a tranzakciós kód elévül.) A tranzakciós kód megadásával és a *Tovább* gomb megnyomásával léphetünk be a NetBrokerPro-ba, a *Vissza* gombbal visszatérhetünk a legelső bejelentkező képernyőhöz.

The screenshot shows the top navigation bar with the following elements from left to right:

- Logo: "A legjobb részvényforgalmazó cég Magyarországon" (The best stock broker in Hungary)
- Text: "Euromoney Nemzetközi Pénzügyi Szaklap 2003, 2002, 2001"
- ERSTE BEFEKTETÉSI ZRT. logo

 The main content area has a blue background and contains the following text:

- Header: "Ön sikeresen bejelentkezett." (You have successfully logged in.)
- Message: "Ön megadott mobil telefonszámára SMS üzenetben hamarosan megkapja azt a tranzakciós kódot, amit – ügyelve a kis és nagybetűkre is – ebbe az ablakba be kell írnia." (You will soon receive the transaction code via SMS to your mobile phone number, which you must enter in this window, paying attention to uppercase and lowercase letters.)
- Input field: "Tranzakciós kód: [input field with 4 dots]"
- Instruction: "A jelszó felhasználására az SMS érkezésétől kezdődően 5 perc áll rendelkezésére." (You have 5 minutes to use the password from the moment the SMS arrives.)
- Buttons: "Tovább" (Next) and "Vissza" (Back)

A NetBrokerPro indítása

A NetBrokerPro indítása gomb megnyomását követően új ablakban nyílik meg az alkalmazás. Első belépés esetén a rendszer ellenőrzi, hogy a program már telepítésre került-e, majd szükség esetén elindítja a telepítést. A telepítés után a számítógép újraindítása ajánlott.



Kilépés a NetBrokerPro-ból

Amennyiben be kívánja fejezni a NetBrokerPro használatát, mindössze annyit kell tennie, hogy az ablak bezárására kattint. A kilépést megelőzően a rendszer még rákérdez, hogy biztosan ki akar-e lépni a NetBrokerPro alkalmazásból. Nem válasz esetén visszatér az alkalmazásba, Igen válasz esetén bezárja az ablakot.

Belépéssel kapcsolatos problémák

Mi történik, ha rossz azonosító adatokat adunk meg?

Ha helytelen felhasználónevet vagy számlaszámot adunk meg, a belépés sikertelen lesz és szabadon próbálkozhatunk az újbóli belépéssel.

Kicsit más a helyzet akkor, ha a jelszavunkat adjuk meg rosszul. Ha háromszor egymást követően helyes felhasználónevet és számlaszámot, de rossz jelszót adunk meg, a felhasználói fiókunk zárolt állapotba kerül. A felhasználói jogosultság zárolás feloldásának érdekében kérjük fájadjon be az Erste Bank egyik fiókjába és kérje tanácsadóink segítségét, vagy keresse telefonos ügyfélszolgálatunkat.

Lejárt munkamenet

Amennyiben a programot nem zárja be a használat után, úgy minden nap hajnali 3 órakor a NetBrokerPro automatikusan kilépteti a felhasználót, így ha később használni próbálja az alkalmazást egy figyelmeztető üzenetet kap: „Nincs bejelentkezve”. Az újraindításhoz be kell zárni az alkalmazást, majd újból be kell jelentkezni.

Tőzsdei kereskedés

NetBrokerben lehetőségünk van vételi ill. eladási megbízásokat feladni a Budapesti Értéktőzsde (a továbbiakban BÉT) részvény kereskedési rendszerébe. A BÉT kereskedése a következő szakaszokra bontható:

- **8:30-9:00-01 Nyitó ajánlatgyűjtési részzszakasz:** ebben a szakaszban a BÉT már fogad új ajánlatokat, a kereskedés azonban még nem kezdődik meg. A szakasz zárása 9:00 és 9:01 között véletlenszerű időpontban történik.
- **9:00-01-9:02 Nyitó ügyletkötési részzszakasz:** a szakasz kezdetéig begyűjtött ajánlatok alapján kialakulnak az egyes értékpapírok nyitó árfolyamai és felépül az ajánlati könyv (utolsó kötési ár, legjobb vételi/eladási ár). A nyitó ügyletkötési részzszakaszban rögzített ajánlatok a BÉT által visszautasításra kerülnek!
- **9:02-17:00 Szabad szakasz:** rendes kereskedési idő, a beküldött ajánlatok azonnal bekerülnek a kereskedési rendszerbe, a megfelelő vételek és eladások párosítása valós időben történik.
- **17.00-17.05/17.06 Záró ajánlatgyűjtési részzszakasz:** ebben a szakaszban a BÉT csak ajánlatokat fogad, kötések azonban nem jönnek létre. Az ekkor megadott limitáras megbízások alapján jön létre a záró egyensúlyi ár, ebben a szakaszban még fogad a BÉT ajánlatokat, az ajánlatok párosítása egyensúlyi áras algoritmus alapján történik meg.
- **17.05/17.06 Záró ügyletkötési részzszakasz**
Az előző szakaszban beérkezett ajánlatok alapján létrejön a záró egyensúlyi ár, létrejönnek a kötések. Új ajánlat ezen szakaszban nem vihető be! Az esetlegesen ekkor bevitt ajánlatok visszautasításra kerülnek.
- **17.06-17.10 Záróáras kereskedési szakasz**
Ebben a szakaszban a záróárra adható meg limitáras megbízás. A teljesülés feltétele, hogy legyen az ajánlati könyvben ellenoldali ajánlat. A záróártól eltérő limitárra megadott ajánlatok visszautasításra kerülnek.

Amennyiben Ön kereskedési időn kívül rögzít részvény megbízást, az bekerül a Bef.Zrt. kereskedési rendszerébe, majd a legközelebbi kereskedési napon a nyitó ajánlatgyűjtési szakaszban feladásra kerül a BÉT-re. Az ajánlat érvényessége a BÉT-re történő bekerüléstől számolódik.

Megbízás típusok a NetBroker kereskedési rendszerekben

Limitáras:

- *Vétel esetén:* az általunk maximálisan fizetni kívánt árat (limit ár) adjuk meg.
- *Eladás esetén:* az általunk minimálisan kapni kívánt árat (limit ár) adjuk meg.
- Az ajánlat elfogadása: Limitáras ajánlatot a nyitó ügyletkötési részzszakaszon kívül bármikor elfogad rendszerünk.

Piaci áras:

- *Vétel esetén:* a piaci áras megbízás segítségével ár megadása nélkül tudunk beadni részvény vételi megbízást. Ebben az esetben csak a darabszám megadása szükséges. A piaci áras vételi megbízást a rendszerünk A kategóriás részvény esetében az előző napi záróár plusz 15%-os, B kategóriás részvény esetében plusz 20%-os limitáras ajánlatként rögzíti.
- *Eladás esetén:* a piaci áras megbízás segítségével ár megadása nélkül tudunk beadni részvény eladási megbízást. Ebben az esetben csak a darabszám megadása szükséges. A piaci áras eladási megbízást a rendszerünk A kategóriás részvény esetében az előző napi záróár mínusz 15%-os, B kategóriás részvény esetében mínusz 20%-os limitáras ajánlatként rögzíti.
- *Az ajánlat elfogadása:* Piaci áras ajánlatot kizárólag a szabad szakaszban lehet rögzíteni, egyéb időszakban nem fogadja el a megbízást a rendszerünk.

Stop limit:

A stop limit megbízás lényege, hogy a BÉT kereskedési rendszerébe bekerült megbízás csak akkor aktiválódik, ha az adott részvény ára eléri az ajánlatban meghatározott *Aktiválási árat*.

- *Vétel esetén:* amennyiben a részvény ára emelkedik és eléri a megadott aktiválás árat, az ajánlat aktiválódik, és a megadott limit ár alatt teljesül.
- *Eladás esetén:* amennyiben a részvény ára csökken és eléri a megadott aktiválás árat, az ajánlat aktiválódik, és a megadott limit ár felett teljesül.
- *Az ajánlat elfogadása:* Stop limit ajánlatot kizárólag a szabad szakaszban lehet rögzíteni, egyéb időszakban nem fogadja el a megbízást a rendszerünk.

Példa 1: veszteség minimalizálás

1000 Ft-ért vásárolt részvényt akkor szeretnénk eladni, ha a részvény ára lecsökken 950 Ft alá.

Aktiválási ár: 950 Ft

Limit ár: 940 Ft

A megadott értékek alapján amennyiben a részvény ára lecsökken 950 Ft-ra, a megbízás aktiválódik és 940 Ft felett eladja az értékpapírt.

Példa 2: nyereség realizálás

Jelenleg 1100 Ft-os árfolyamon álló, 1000 Ft-ért vásárolt részvényt akkor szeretnénk eladni, ha a részvény ára visszacsökken 1050 Ft alá.

Aktiválási ár: 1050 Ft

Limit ár: 1040 Ft

A megadott értékek alapján amennyiben a részvény ára visszacsökken 1050 Ft-ra, a megbízás aktiválódik és 1040 Ft felett eladja az értékpapírt.

Érvényesség:

- **Szakasz:** a szakasz ajánlat csak abban a szakaszban érvényes, amikor a BÉT rendszerébe bekerül. Nyitó ajánlatgyűjtési részsakaszban feladott ajánlat csak a nyitó ügyletkötési részsakaszban lesz érvényes. Ugyanez igaz a szabad szakaszban, ill. a záró szakaszban megadott ajánlatra.
- **Nap:** az ajánlat a BÉT rendszerébe történő bekerülés napján érvényes a záró szakasz végéig.
- **Visszavonásig:** a visszavonásig érvényes ajánlat, egészen addig érvényes, amíg visszavonási megbízást nem adunk fel rá, de max. a BÉT-re történő bekerülést követő 30 naptári napon keresztül.
- **Dátumig:** megadható az ajánlat érvényességének utolsó napja, ami a rögzítés napjától számítva max. 30 nap lehet.

Befektetési hitel és Tőkeáttételes Daytrade

Tőkeáttételes Daytrade:

NetBroker rendszerünkben lehetőség van az Erste által meghatározott értékpapírok körében többszörös tőkeáttétel mellett vételi megbízásokat adni. A tőkeáttétel mértéke kizárólag az értékpapírszámlán lévő vagyon mértékének és összetételének függvénye. Valamennyi befektetési eszköznek van egy úgynevezett fedezeti értéke, amely meghatározza a nyitható pozíció összegét. **A fedezeti érték a mindenkor hatályos Fedezeti és Biztosítéki Hirdetményben kerül meghatározásra.**

1. példa

Megbízást szeretnénk adni Mtelekom részvényre, melynek ára 500 Ft.

Pénzgyenleg: 1.000.000 Ft
Az Mtelekom fedezeti értéke 80%.

Tőkeáttétel = $1/(1-0,8) = 5x$
Nyitható pozíció: 5.000.000 Ft.

Vétel: 10.000 db Mtelekom
Eladás 10.000 db Mtelekom

Befektetési hitel

Amennyiben napon belül nem történik meg az eladás nap végén a rendszer automatikusan befektetési hitelt nyújt. A hitel kamata 19%.

2. példa

Vételi megbízást szeretnénk adni Fotex részvényekre, melyek ára 400 Ft. Az ügyfél számláján Erste Pénzpiaci Alap van 1.000.000 Ft amelynek a fedezeti értéke 96% => 960.000 Ft. A Fotex részvény fedezeti értéke 60%

Tőkeáttétel $1/(1-0,6) = 2,5x$, azaz a nyitható pozíció a fedezeti érték két és félszerese.
Nyitható pozíció: $2,5x 960.000 \text{ Ft} = 2.304.000 \text{ Ft}$.

Vétel: 5760 db Fotex

Befektetési hitel = 2.304.000 Ft.

A befektetési hitel az értékpapír eladásával automatikusan törlesztésre kerül, azonban a Befektetési hitel törlesztés menüpont segítségével, készpénzzel is törleszhető. A kamat a hitel zárásakor vagy havonta kerül felszámításra.

Igénybevétel feltételei:

- Befektetési hitel és Daytrade szerződés
- Fedezeti és Biztosítéki megállapodás

Határidős kereskedés

A tőzsdei kereskedés menüponton belül lehetőség van a decemberi lejáratú (BUX1112) határidős instrumentumra is megbízásokat adni.

Határidős letétkövetelmény a mindenkori KELER letétkövetelmény kétszerese. A KELER aktuális letétkövetelménye 17.500 Ft.
Kontraktus mérete: BUX * 10 Ft

1. Példa:

Pénzegenleg: 1.000.000 Ft
Nyitható kontraktusok száma: 28

2. Példa:

2000 db Mtelekom részvény(650 Ft) = 1.300.000 Ft -> Fedezeti érték (80%)
1.040.000 Ft
Nyitható kontraktusok száma: 29

Igénybevétel feltételei:

- Tőzsdei határidős szerződés
- Fedezeti és Biztosítéki megállapodás

Figyelem!

A példákban szereplő ügyletek a Felhasználói Kézikönyv kiadásakor hatályos Fedezeti és Biztosítéki Hirdetmény fedezeti besorolásait veszik alapul. A Hirdetmény változásait a Felhasználói Kézikönyv nem feltétlenül követi nyomon.

A NetBrokerPro felhasználói felülete

Kereskedési információk

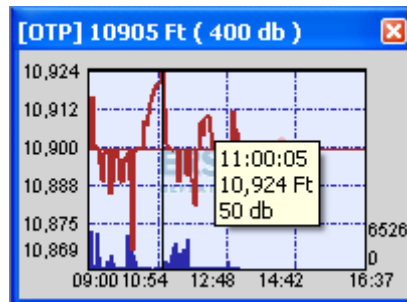
- **Kereskedési tábla:** Ez a többfunkciós összefoglaló tábla részletesen, ugyanakkor átláthatóan közli a Budapesti Értéktőzsdére bevezetett összes részvény adott napra vonatkozó kereskedési adatait. Innen tudja indítani vételi/eladási megbízásait, megnyithatók az egyes részvények legjobb 5 ajánlatai, valamint megtekintheti a kiválasztott értékpapír napi és archiv grafikonját.

Név	Napi	%-os	Utolsó	Vételi	Vételi ár	Eladási	Eladási ár	Nyitó	Max.	Min. ár	Összforgalom	Indikatív ár
BUX INDEX	-46	-0.15	29,937.5	0	0	0	0	30,015	30,042	29,865	19,694,418.9...	0
OTP	5	0.04	10,905	1,191	10,900	1,000	10,910	10,900	10,925	10,865	7,859,451,206	0
MOL	-150	-0.51	29,200	3,488	29,200	1,207	29,220	29,450	29,490	29,100	6,385,195,060	0
RICHTER	0	0.00	38,200	50	38,105	78	38,200	38,225	38,400	38,000	2,125,197,620	0
MTELEKOM	-1	-0.10	982	6,550	981	32,100	982	980	984	972	901,681,289	0
FOTEX	-1	-0.10	991	2,200	990	999	991	997	997	988	533,067,262	0
EGIS	5	0.02	23,700	2	23,680	11	23,700	23,840	23,950	23,500	532,059,500	0
SYNERGON	59	3.43	1,779	21	1,777	1,290	1,779	1,720	1,779	1,720	383,432,972	0
PPLAST	-75	-1.19	6,200	398	6,200	40	6,275	6,300	6,393	6,180	175,790,530	0
TVK	5	0.06	8,005	202	8,005	47	8,060	8,045	8,070	7,920	84,897,225	0
DANUBIUS	0	0.00	10,300	20	10,250	35	10,295	10,300	10,350	10,300	55,570,720	0
ANY	99	0.61	14,700	0	14,895	300	14,899	14,750	14,895	14,700	25,913,700	0

- **Kötéslista:** Ez az ablak a Budapesti Értéktőzsde azonnali piacán jegyzett instrumentumok (részvény, állampapír, vállalati kötvény és zártvégű befektetési jegy) adott napi teljes forgalmát jeleníti meg tételesen és időrendi sorrendben. Az ablak automatikusan frissülésének köszönhetően a kötések azonnal láthatóak és folyamatosan jelennek meg.

Idő	Név	Ár	Men...
13:10:58	ANY	14,700	135
13:10:49	MOL	29,200	10,000
13:10:23	GENESIS	2,800	500
13:10:23	SYNERGON	1,779	80
13:10:23	SYNERGON	1,778	1,000
13:10:15	ECONET	200	400
13:10:11	EGIS	23,700	5
13:09:59	GENESIS	2,795	100
13:09:59	PHYLAXIA	147	200
13:09:31	FOTEX	991	2,000
13:09:29	SYNERGON	1,777	300

- **Grafikonok:** Ebből a menüpontból lehet megtekinteni az adott részvény napi árfolyamának és forgalmának alakulását. A részvény kiválasztására lehetőség van a részvény nevének beírásával, illetve az adott kategóriára kattintva a legördülő menüből.



- **Legjobb ajánlatok:** Itt lehet megtekinteni a legjobb 5 vételi ill. eladási ajánlatot. Árprioritás szempontjából legjobb vételinek a kereskedés adott pillanatában az adott részvényre vonatkozó legmagasabb, legjobb eladási ajánlatnak az adott részvényre vonatkozó legalacsonyabb áron tett ajánlat minősül. A legjobb 5 ajánlat ablak az árprioritás szerint csökkenő sorrendben mutatja meg az 5 legjobb árszintet oly módon, hogy az adott árszinten levő ajánlatok kumulált mennyiségét is feltünteti mind a vételi, mind az eladási oldalon. A részvény kiválasztására lehetőség van a részvény nevének beírásával, illetve az adott kategóriára kattintva a legördülő menüből.

[OTP] 10905 Ft (400 db)			
Vételi...	Vétel...	Eladás...	Eladási...
1,191	10,900	10,910	1,000
200	10,891	10,918	70
219	10,890	10,919	1,100
59	10,882	10,920	396
1,054	10,881	10,924	200

- **Hírek:** Legfrissebb piaci híreinket ebben az ablakban lehet megtekinteni.
- **Markers indítása:** A **Markers grafikon elemzési szoftver elindítására van lehetősége, a Markers telepítését követően.**

Számlainformációk

- **Saját ajánlatok:** Ebben az ablakban az adott napi ajánlatainkat, vagy a korábban rögzített, de még érvényes (nem, vagy csak részben teljesült) ajánlatainkat tekinthetjük meg.

Saját ajánlatok											
Bét aj. sorsz	Név	BÉT státusz	ERSTE státusz	V/E	V/E ár	Mennyiség	Ajánlat	Lejárat napja	Ajánlat dátuma	Rögzítési idő	
26682975	FOTEX	Kötött	Lezárt	E	991.0	1	Nap	2007.07.20	2007.07.20 13:43	2007.07.20 13:43	
26682977	FOTEX	Nyitott	Teljesíthető	E	995.0	1	Nap	2007.07.20	2007.07.20 13:43	2007.07.20 13:43	

- **Saját kötések:** Ebben az ablakban az adott napi kötéseinket tudjuk megtekinteni.

Név	Típus	V/E	V/E ár	Mennyiség (db)	Kötés időpontja	Megjegyzés	BÉT ajánlat
FOTEX	prompt	Eladás	991.0	1	2007.07.20 13:43		26682975

- **Összevont kötések:** Adott napi kötéseinket tudjuk megtekinteni értékpapíronként összesítve.

Részvény	Nettó darab	Átlagár	Vétel Össz Db	Vétel átlagár	Vétel ár érték	Elad. Össz. Db	Eladás átlagár	Eladás ár. ért.
FOTEX	-1	991.0000	0	0.0000	0	1	991.0000	991

- **Egyenlegközlő:** A rendszer használata közben lehetőségünk van aktuális számlaegyenlegünket is nyomon követni. Az Egyenlegközlőt bármikor frissíteni tudjuk, ezáltal mindig pontos képet kapunk pénz és értékpapír állományunkról, portfólióink piaci értékéről.

NORMÁL SZÁMLÁK

ÉRTÉKPAPÍRSZÁMLA, ÉRTÉKPAPÍR LETÉTI SZÁMLA (adatok darabban)

Értékpapír neve	ISIN	Tulajdon mennyiség	Elszámolás alatti tételek	Készlet mennyiség	Árfolyam(Ft/db)	Készlet árfolyamértéke (Ft)
ERSTE TŐKEVÉDETT LIKVIDITÁSI ALAP	HU0000703848	1 269 000	0	1 269 000	1,2390	1 572 000
OTP	HU0000061726	1 000	0	1 000	3 546.0000	3 546 000

ÜGYFÉLSZÁMLA (adatok devizában)

Értékpapír neve	ISIN	Tulajdon mennyiség	Elszámolás alatti tételek	Készlet mennyiség	Árfolyam(Ft/db)	Készlet árfolyamértéke (Ft)
AMERIKAI DOLLÁR		1	0	1	203.8200	204
EURO		1	0	1	283.6300	284
MAGYAR FORINT		1 000	0	1 000	1.0000	1 000

ÖSSZES KÉSZLET PIACI ÉRTÉKE (Forintban):

5 118 488

- **Analitika:** Ezen menüpont segítségével a portfólió pillanatnyi értéke és fedezettségi szintje egyszerűen nyomon követhető, illetve figyelhető.
- **Befektetési hitel pozíciók:** Ebben az ablakban lehet megtekinteni aktuális befektetési hitelre vett értékpapírok állományát és a fennálló kamattartozást.

Beállítások

- **Eszköztár**
Ebben a menüpontban van lehetőség az eszköztár ki és bekapcsolására, illetve testre szabására.
- **Aktív ablak beállítás**
Ezt a menüpontot elindítva az aktív ablak beállításait tudjuk módosítani, megváltoztathatjuk az ablak betűméretét, kivehetünk, vagy visszarakhatunk oszlopokat, esetleg megváltoztathatjuk sorrendjüket a Fel-Le gombok segítségével.

- **Kapcsolat sebessége**
Itt mérhető az internet kapcsolat sebessége.
- **Kötés értesítés**
 - **Azonnali értesítés**
Ha ezt a funkciót használja, kötés esetén a képernyő jobb alsó sarkában megjelenő üzenet tájékoztatja Önt a kötés adatairól. A funkció be van kapcsolva, ha aktív a felirat melletti pipa.
 - **Hangjelzés**
Ha ezt a funkciót használja, megbízás teljesülése esetén számítógépe hangjelzéssel figyelmezteti Önt a tranzakció létrejöttéről.

Ablakok

- **Aktív ablakok**
A kereskedési rendszerben jelenleg megnyitott ablakok listája.
- **Képernyők**
Lehetőség van új képernyők létrehozására, melynek segítségével tetszőleges számú képernyő elrendezés definiálható.
- **Aktív képernyők**
Az aktív képernyő átnevezhető, illetve törölhető.
- **Elrendezések**
Az ablakok automatikusan rendezhetők vízszintesen, függőlegesen, vagy lépcsőzetesen.
- **Elrendezések mentése**
A létrehozott ablak elrendezések elmentése. A következő belépéskor az elmentett beállításokat tölti be a rendszer.
- **Kompakt panel megnyitása**
Rendszerünkben lehetőség van egy kisebb kompakt nézetre való áttérésre, mely a képernyő bármely szélére dokkolható. Ennek segítségével akár munka közben is nyomon követhető a részvények alakulása.
- **Váltás kompakt nézetre**
A kiválasztás után kompakt nézetre válthatunk, majd dokkolhatjuk a kívánt helyre. Kompakt nézetben is bármikor adhatunk vételi, illetve eladási megbízást a kívánt részvény nevére jobb egérgombbal kattintva.
Amennyiben ismét a teljes kereskedési felületet szeretnénk látni, a teljes nézetre való kattintással visszatérhetünk az eredeti felületre, majd bezárhatjuk a kompakt panelt.

Súgó

- **Felhasználói Kézikönyv**
- **Demo**
- **Gyakran Ismételt Kérdések**
- **Névjegy**

Kereskedési tábla

Név	Napi	%-os	Utolsó	Vételi	Vételi ár	Eladási	Eladási ár	Nyitó	Max.	Min. ár	Összforgalom	Indikatív ár
BUX INDEX	-46	-0.15	29,937.5	0	0	0	0	30,015	30,042	29,865	19,694,418,9...	0
DTP	5	0.04	10,905	1,191	10,900	1,000	10,910	10,900	10,925	10,865	7,859,451,206	0
MOL	-150	-0.51	29,200	3,488	29,200	1,207	29,220	29,450	29,490	29,100	6,385,195,060	0
RICHTER	0	0.00	38,200	50	38,105	78	38,200	38,225	38,400	38,000	2,125,197,620	0
MTELEKOM	-1	-0.10	982	6,550	981	32,100	982	980	984	972	901,681,289	0
FOTEX	-1	-0.10	991	2,200	990	999	991	997	997	988	533,067,262	0
EGIS	5	0.02	23,700	2	23,680	11	23,700	23,840	23,950	23,500	532,059,500	0
SYNERGON	59	3.43	1,779	21	1,777	1,290	1,779	1,720	1,779	1,720	383,432,972	0
PPLAST	-75	-1.19	6,200	398	6,200	40	6,275	6,300	6,393	6,180	175,790,530	0
TVK	5	0.06	8,005	202	8,005	47	8,060	8,045	8,070	7,920	84,897,225	0
DANUBIUS	0	0.00	10,300	20	10,250	35	10,295	10,300	10,350	10,300	55,570,720	0

Ez a többfunkciós összefoglaló tábla részletesen, ugyanakkor átláthatóan közli a Budapesti Értéktőzsdére bevezetett összes instrumentum adott napra vonatkozó kereskedési adatait. Innen tudja indítani vételi/eladási megbízásait, megnyithatók az egyes értékpapírok legjobb 5 ajánlatai, valamint megtekintheti a kiválasztott értékpapír aznapi grafikonját.

- **Név:** a részvény neve (tickere)
- **Státusz:** A részvény státusza mutatja, ami lehet aktív vagy felfüggesztett
- **Utolsó ár:** Az utolsó kötés értéke
- **Napi vált.:** Az adott napon elért árváltozás értéke
- **Napi %-os vált. :** Az adott napon elért árváltozás %-os mértéke
- **Vétel:** A legjobb árszinten lévő vételi ajánlat értéke
- **Vétel db:** A legjobb árszinten lévő vételi ajánlat mennyisége
- **Eladás:** A legjobb árszinten lévő eladási ajánlat értéke
- **Eladás db:** A legjobb árszinten lévő eladási ajánlat mennyisége
- **Összforgalom:** Az adott napon adott részvényre eső összes kötés értéke
- **Összmennyiség:** Az adott napon adott részvényre eső összes kötés mennyisége
- **Bázis ár:** Utolsó záró ár
- **Max.:** A részvény adott napi maximuma
- **Min.:** A részvény adott napi minimuma
- **Nyitó:** A részvény adott napi nyitó ára
- **Felső árlimit:** A részvény adott napi felső árlimitje
- **Alsó árlimit:** A részvény adott napi alsó árlimitje
- **Előző dátum:** Az előző olyan kereskedési nap dátuma mikor a részvényre kötés született

A kereskedési táblából elérhető funkciók:

Az értékpapír sorára jobb egérgombbal kattintva érhetőek el a következő funkciók:

Részvény vétel, eladás: Az adott részvény vétele illetve eladása

Legjobb ajánlatok: Az adott részvény legjobb 5 ajánlata

Kötéslista: Az adott részvényre szűrt kötéslista

Szűrőbeállítások

- Szűrve Indexek
- Szűrve Prompt A vagy B kategóriára illetve Egyéb kategóriára
- Szűrve Határidős
- Szűrve Certifikátok
- Szűrés beállítások (CTRL+F) Részletes szűrés esetén egyenként kijelölhetőek a táblában megjelenítendő értékpapírok.

Oszlopbeállítások

Ebben a menüpontban a Kereskedési tábla beállításait tudjuk módosítani, megváltoztathatjuk az ablak betűméretét, kivehetünk, vagy visszarakhatunk oszlopokat, esetleg megváltoztathatjuk sorrendjüket a Fel-Le gombok segítségével.

Napi részvény grafikon

Ebben az ablakban az adott részvény napi árfolyamának és forgalmának alakulását tudjuk megtekinteni. A grafikonra jobb egérgombbal kattintva tovább lehetőségeket lehet beállítani (pl. dinamikus időskála, japán gyertya).

Historikus grafikon

A historikus grafikonban megtekinthetjük az egyes értékpapírok historikus grafikonjait és forgalmi adatait, 1-3-6-12 hónapra visszamenőleg vagy az értékpapír indulásától kezdve.

Infopanel

Ebben az ablakban az egyes értékpapírok napi grafikonjai és főbb napi illetve historikus adatai tekinthetőek meg.

Részvény Vétel / Eladás

Részvény vételi/eladási tranzakciók több módon is rögzíthetők:

- A Kereskedési táblából az aktuális részvény nevére jobb egérgombbal kattintva: Vétel / Eladás. Az ajánlat rögzítésekor alapértelmezetten a legjobb ár jelenik meg a limit ár mezőben.
- A legjobb 5 ajánlat ablakból jobb egérgombbal kattintva. Az ajánlati ablakban az az ár és mennyiség fog megjelenni, amelyik cellából a rögzítés indult.
- Gyorsajánlat bevitel parancssorból:

Például: V 110 MOL 29745

A fenti ajánlat szerint 110 db MOL részvény vétel 29745 Ft-os limit áron kerül rögzítésre.

- Gyors ajánlatbevitel billentyűparanccsal. Amennyiben a Kereskedési táblában vagy a legjobb 5 ajánlatban kiválasztunk egy részvényt a CTRL+V (Vétel), CTRL+E (Eladás) gombokat használva, a legjobb árszinteken és mennyiségeken lehet ajánlatot rögzíteni.

Részvény vétele

Részvény PHYLAXIA **Aktiválási ár**

Mebízás típusa Limitáras **Stop ár** 0,00

Limit ár 51 **Érvényesség**

Darab 0 Szakasz Nap WÉ

Nettó érték 0 Ft Dátumig 2010.08.05

Jutalék érték 0 Ft **Megjegyzés**

Bruttó érték 0 Ft

Számla típus ügyfél értékpapír szabad

Készlet 0 db

Befektethető egyenleg 0 Ft

Fedezeti érték 0 Ft

Nyitható pozíció értéke 0 Ft

Elvetés **Mebízás feladása**

1. lépés Ajánlat megadása: ebben az ablakban adhatjuk meg az új vételi ajánlat részleteit. Az ablakban található mezők:

- **Részvény:** a kiválasztott részvény tickere.
- **Mebízás napja:** a mebizás feladásának napja, azaz a mai dátum.
- **Mebízás típusa:**
 - *Limitáras:* az általunk maximálisan fizetni kívánt árat (limit ár) adjuk meg.
 - *Piaci áras:* a piaci áras mebizás segítségével ár megadása nélkül tudunk beadni részvény vételi mebizást. Ebben az esetben csak a darabszám megadása szükséges. A piaci áras vételi mebizást a rendszerünk A kategóriás részvény esetében az előző napi záróár plusz 15%-os, B kategóriás részvény esetében plusz 20%-os limitáron rögzíti.
Az ajánlat elfogadása: Piaci áras ajánlatot csak szabad szakaszban adható.
- **Limit ár:** *Limitáras* ajánlat esetén itt adható meg az ajánlat limitára. A limitárnak a napi min./max. limit közé kell esnie (lásd részvény infó ablak). Az alapértelmezett limit ár vételi ajánlat esetén a legjobb eladási ár.
- **Darab:** a vásárolni kívánt mennyiség.
- **Nettó érték:** csak limitáras ajánlat esetén értelmezhető, az ajánlatban megadott limit ár és a darabszám szorzata.
- **Jutalék %-a:** az ügyfélszámlához beállított jutalék százalékos mértéke (pl.: 0.45% ,minimum 250 Ft).
- **Fix jutalék:** az ügyfélszámlához beállított jutalék fix értéke.
- **Minimum jutalék:** az ügyfélszámlához beállított jutalék minimum értéke (pl.: minimum 3000 Ft).
- **Jutalék értéke:** az ajánlatot terhelő jutalék értéke.
- **Bruttó érték:** az ajánlat teljes fedezetigénye (nettó érték + jutalék).

- **Részteljesítés:** Az internetes rendszereinkben nincs lehetőség a részteljesítés kikapcsolására. Amennyiben ennek ellenére Ön MIND típusú megbízást szeretne adni, akkor kérjük hívja üzletkötőinket.
- **Stop limit:** jelöljük be ezt a négyzetet, ha stop limit megbízást kívánunk megadni. A stop limit megbízás lényege, hogy a BÉT kereskedési rendszerébe bekerült megbízás csak akkor aktiválódik, ha az adott részvény ára eléri (emelkedik), vagy meghaladja az ajánlatban meghatározott *Aktiválási árat*.
- **Stop ár (aktiválási ár):** csak stop limit ajánlat esetén adható meg, az az árszint, amely felett az ajánlat aktívává válik.
- **Számla típus:** kiválasztható, hogy a tranzakciót melyik számlájára kerüljön rögzítésre. A tranzakció csak arra a számlára rögzíthető, amelyen a megfelelő fedezet rendelkezésre áll.
- **Érvényesség:** a rádiógombok segítségével meghatározhatjuk az ajánlat érvényességi időtartamát:
 - *Szakasz:* a szakasz ajánlat csak abban a szakaszban érvényes, amikor a BÉT rendszerébe bekerül. Nyitó ajánlatgyűjtési részzszakaszban feladott ajánlat csak a nyitó ügyletkötési részzszakaszban lesz érvényes. Ugyanez igaz a szabad szakaszban, ill. a záró szakaszban megadott ajánlatra.
 - *Nap:* az ajánlat a BÉT rendszerébe történő bekerülés napján érvényes a záró szakasz végéig.
 - *Visszavonásig:* a visszavonásig érvényes ajánlat egészen addig érvényes, amíg visszavonási megbízást nem adunk rá, de maximum a BÉT-re történő bekerülést követő 30 naptári napon keresztül.
 - *Dátumig:* megadható az ajánlat érvényességének utolsó napja, ami a megbízás napjától számítva maximum 30 nap lehet.

Figyelem! Ha kereskedési időn kívül rögzítjük az ajánlatot, akkor az a következő nyitó ajánlatgyűjtési szakaszban kerül be és az érvényessége is eszerint alakul!
- **Készlet mennyiség:** az adott értékpapírból jelenleg eladható mennyiség.
- **Pénz szabad számla:** a befektethető forint egyenleg értéke.
- **Hiányzó fedezet:** a tranzakció bruttó értékének és a befektethető egyenleg különbözete.
- **Fedezet:** az ügyfél analitika alapján a számla összfedezeti értéke.
- **Nyitható pozíció értéke:** Befektetési hitelre felhasználható egyenleg. A számla fedezeti értékének többszöröse, a rögzíteni kívánt részvény fedezeti értékének függvényében.

2. lépés Tranzakció jóváhagyása: A tranzakció jóváhagyása gombbal az Ügyfél kijelenti, hogy a megadott adatokat teljeskörűen ellenőrizte és az ajánlat megadására vonatkozó visszavonhatatlan szándéka fennáll, a megkötendő ügylet kockázatviselő képességének megfelel, valamint el kell fogadnia az ott található jogi nyilatkozatot is.

3. lépés Visszaigazolás ajánlat elfogadásáról: A tranzakció visszaigazolásáról újabb információs ablak jelenik meg, mely arról tájékoztat, hogy megbízásunk milyen időpontokban került rögzítésre az ERSTE illetve a BÉT kereskedési rendszereiben. Az ablakban található mezők:

- **Tranzakcióazonosító:** a tranzakció nyilvántartásban történő rögzítésekor kapott kilencjegyű azonosító sorszám.
- **A tranzakció státusza:** az ajánlat státusza.
 - *Lezárt:* a tranzakció lezárult, megtörtént a hozzá kapcsolódó összes értékpapír- és pénzmozgás.
 - *Teljesíthető:* a tranzakcióval kapcsolatos megbízási szerződés már megkötetett, azonban annak teljesítése még nem következett be.
 - *Részben teljesült:* bár a megbízási szerződés már érvényben van és történt(ek) rá kötés(ek) is, még nem teljesült a megbízási szerződésben foglalt teljes darabszám.
 - *Visszautasított:* a tőzsdére beküldött megbízást a BÉT elutasította.
- **Ajánlat rögzítésének időpontja:** az az időpont, amikor a tranzakció bekerült a Társaság nyilvántartásába.
- **BÉT rögzítés időpontja:** az időpont, amikor az ajánlat bekerült a BÉT kereskedési rendszerébe. Természetesen, ha az ajánlatot a BÉT visszautasította ill. ha az ajánlatot kereskedési időn kívül adtuk meg, a mező üresen marad.

Részvény eladása

Részvény eladás
✖

Részvény	PHYLAXIA	Aktiválási ár	<input type="checkbox"/>
Megbízás típusa	Limitáras	Stop ár	0,00
Limit ár	50	Érvényesség	<input type="radio"/> Szakasz <input checked="" type="radio"/> Nap <input type="radio"/> VÉ <input type="radio"/> Dátumig 2010.08.05
Darab	0	Megjegyzés	<input style="width: 100%;" type="text"/>
Nettó érték	0 Ft	Készletpárosítási mód	LIFO
Jutalék érték	0 Ft	Számla típus	ügyfél értékpapír szabad
Bruttó érték	0 Ft		

Elvetés
Megbízás feladása

Készlet
0 db

Befektethető egyenleg
0 Ft

Fedezeti érték
0 Ft

Nyitható pozíció értéke
0 Ft

Maradvány darab
0 db

1. lépés Ajánlat megadása: ebben az ablakban adhatjuk meg az új eladási ajánlat részleteit. Az ablakban található mezők:

- **Részvény:** a kiválasztott részvény tickere.
- **Megbízás napja:** a megbízás feladásának napja, azaz a mai dátum.
- **Megbízás típusa:**
 - *Limitáras:* az általunk minimálisan kapni kívánt árat (limit ár) adjuk meg.
 - *Piaci áras:* a piaci áras megbízás segítségével ár megadása nélkül tudunk beadni részvény eladási megbízást. Ebben az esetben csak a darabszám megadása szükséges. A piaci áras eladási megbízást a rendszerünk A kategóriás részvény esetében az előző napi záróár mínusz 15%-os, B kategóriás részvény esetében mínusz 20%-os limitáron rögzíti.
 - *Az ajánlat elfogadása:* Piaci áras ajánlatot csak szabad szakaszban adható.

- **Limit ár:** *Limitáras* ajánlat esetén itt adható meg az ajánlat limitára. A limitárnak a napi min./max. limit közé kell esnie (lásd részvény infó ablak). Az alapértelmezett limit ár eladási ajánlat esetén a legjobb vételi ár.
 - **Darab:** a vásárolni kívánt mennyiség.
 - **Nettó érték:** csak limitáras ajánlat esetén értelmezhető, az ajánlatban megadott limit ár és a darabszám szorzata.
 - **Jutalék %-a:** az ügyfélszámlához beállított jutalék százalékos mértéke (pl.: 0.45% minimum 250 Ft).
 - **Fix jutalék:** az ügyfélszámlához beállított jutalék fix értéke.
 - **Minimum jutalék:** az ügyfélszámlához beállított jutalék minimum értéke (pl.: minimum 3000 Ft).
 - **Jutalék értéke:** az ajánlatot terhelő jutalék értéke.
 - **Bruttó érték:** az ajánlat teljes fedezetigénye (nettó érték + jutalék).
 - **Részteljesítés:** Az internetes rendszereinkben nincs lehetőség a részteljesítés kikapcsolására. Amennyiben ennek ellenére Ön MIND típusú megbízást szeretne rögzíteni, akkor kérjük hívja üzletkötőinket.
 - **Stop limit:** jelöljük be ezt a négyzetet, ha stop limit megbízást kívánunk feladni. A stop limit megbízás lényege, hogy a BÉT kereskedési rendszerébe bekerült megbízás csak akkor aktiválódik, ha az adott részvény ára eléri(emelkedik), vagy meghaladja az ajánlatban meghatározott *Aktiválási árat*.
 - **Stop ár (aktiválási ár):** csak stop limit ajánlat esetén adható meg, az az árszint, amely felett az ajánlat aktívává válik.
 - **Számla típus:** kiválasztható, hogy a tranzakciót melyik számlájára kerüljön rögzítésre. A tranzakció csak arra a számlára rögzíthető, amelyen a megfelelő fedezet rendelkezésre áll.
 - **Érvényesség:** a rádiógombok segítségével meghatározhatjuk az ajánlat érvényességi időtartamát:
 - *Szakasz:* a szakasz ajánlat csak abban a szakaszban érvényes, amikor a BÉT rendszerébe bekerül. Nyitó ajánlatgyűjtési részzszakaszban feladott ajánlat csak a nyitó ügyletkötési részzszakaszban lesz érvényes. Ugyanez igaz a szabad szakaszban, ill. a záró szakaszban megadott ajánlatra.
 - *Nap:* az ajánlat a BÉT rendszerébe történő bekerülés napján érvényes a záró szakasz végéig.
 - *Visszavonásig:* a visszavonásig érvényes ajánlat, egészen addig érvényes, amíg visszavonási megbízást nem adunk fel rá, de max. a BÉT-re történő bekerülést követő 30 naptári napon keresztül.
 - *Dátumig:* megadható az ajánlat érvényességének utolsó napja, ami a mai naptól számítva max. 30 napra lehet.
- Figyelem!** Ha kereskedési időn kívül rögzítjük az ajánlatot, akkor az a következő nyitó ajánlatgyűjtési szakaszban kerül be és az érvényessége is eszerint alakul!
- **Eladható mennyiség:** az adott értékpapírból jelenleg eladható mennyiség.
 - **Befektethető egyenleg:** a befektethető forint egyenleg értéke.
 - **Hiányzó fedezet:** A tranzakció bruttó értékének és a befektethető egyenleg különbözete.

- 2. lépés Tranzakció jóváhagyása:** A tranzakció jóváhagyása gombbal az Ügyfél kijelenti, hogy a megadott adatokat teljes körűen ellenőrizte és az ajánlat megadására vonatkozó visszavonhatatlan szándéka fennáll, a megkötendő ügylet kockázatviselő képességének megfelelő, valamint el kell fogadnia az ott található jogi nyilatkozatot is.
- 3. lépés Visszaigazolás ajánlat elfogadásáról:** A tranzakció visszaigazolásáról újabb információs ablak jelenik meg, mely arról tájékoztat, hogy megbízásunk milyen időpontokban került rögzítésre az ERSTE illetve a BÉT kereskedési rendszereiben. Az ablakban található mezők:
- **Tranzakció azonosító:** a tranzakció nyilvántartásban történő rögzítésekor kapott kilencjegyű azonosító sorszám.
 - **A tranzakció státusza:** az ajánlat státusza.
 - *Lezárt:* a tranzakció lezárult, megtörtént a hozzá kapcsolódó összes értékpapír- és pénzmozgás.
 - *Teljesíthető:* a tranzakcióval kapcsolatos megbízási szerződés már megkötetett, azonban annak teljesítése még nem következett be.
 - *Részben teljesült:* bár a megbízási már érvényben van és történt(ek) rá kötés(ek) is, még nem teljesült a megbízásban foglalt teljes darabszám.
 - *VISSZAUTASÍTOTT:* a tőzsdére beküldött megbízást a BÉT elutasította.
 - **Ajánlat rögzítésének időpontja:** az az időpont, amikor a tranzakció bekerült a Társaság nyilvántartásába.
 - **BÉT rögzítés időpontja:** az az időpont, amikor az ajánlat bekerült a BÉT kereskedési rendszerébe. Természetesen, ha az ajánlatot a BÉT visszautasította ill. ha az ajánlatot kereskedési időn kívül adtuk fel, a mező üresen marad.

Saját ajánlatok

Bét aj. sorsz	Név	BÉT státusz	ERSTE státusz	V/E	V/E ár	Mennyiség	Ajánlat	Lejárat napja	Ajánlat dátuma	Rögzítési idő
26682975	FOTEX	Kötött	Lezárt	E	991.0	1	Nap	2007.07.20	2007.07.20 13:43	2007.07.20 13:43
26682977	FOTEX	Nyitott	Teljesíthető	E	995.0	1	Nap	2007.07.20	2007.07.20 13:43	2007.07.20 13:43

Ebben az ablakban az adott napi ajánlatainkat, vagy a korábban rögzített, de még érvényes (nem, vagy csak részben teljesült) ajánlatainkat tekinthetjük meg. Az ablakban az alábbi oszlopok találhatóak meg:

- BÉT ajánlat sorszáma:** A BÉT által visszaigazolt tranzakció sorszáma
- Ticker:** a részvény tickere.
- BÉT státusz:**
 - Nyitott = Teljesíthető:* Azt jelenti, hogy a tranzakcióval kapcsolatos megbízási szerződés már megkötetett, azonban annak teljesítése még nem következett be (pl. nincs még a BÉT-en megfelelő árfolyamon ellentétes irányú ajánlat).
 - Kötött =Lezárt:* a tranzakció lezárult, megtörtént a hozzá kapcsolódó összes értékpapír- és pénzmozgás.
 - Visszavont:* azt jelenti, hogy az adott részvény vételi vagy eladási megbízására visszavonási megbízást adtak, ami bekerült a BÉT kereskedési rendszerébe és visszavonásra került
 - Módosított:* azt jelenti, hogy az adott részvény vételi vagy eladási megbízására módosítási megbízást adtak, ami bekerült a BÉT kereskedési rendszerébe.
- Erste státusz:**
 - Lezárt:* a tranzakció lezárult, megtörtént a hozzá kapcsolódó összes értékpapír- és pénzmozgás.
 - Teljesíthető:* azt jelenti, hogy a tranzakcióval kapcsolatos megbízási szerződés már megkötetett, azonban annak teljesítése még nem következett be (pl. nincs még a BÉT-en megfelelő árfolyamon ellentétes irányú ajánlat).
 - Részben teljesült:* azt jelenti, hogy bár a megbízási már érvényben van és történt(ek) rá kötés(ek) is, még nem teljesült a megbízásban foglalt teljes darabszám.
 - Módosításra vár:* azt jelenti, hogy az adott részvény vételi vagy eladási megbízására módosítási megbízást adtak, de az még nem került be a BÉT kereskedési rendszerébe (pl. mert kereskedési időn kívül történt a módosítás).
 - Módosított:* tőzsdei részvényügyleteknél jellemző, azt jelenti, hogy az adott részvény vételi vagy eladási megbízására módosítási megbízást adtak, ami bekerült a BÉT kereskedési rendszerébe.
 - Visszavonandó:* azt jelenti, hogy az adott részvény vételi vagy eladási megbízására visszavonási megbízást adtak, de az még nem került be a BÉT kereskedési rendszerébe (pl. mert kereskedési időn kívül történt a módosítás).
 - Visszavont:* azt jelenti, hogy az adott részvény vételi vagy eladási megbízására visszavonási megbízást adtak, ami bekerült a BÉT kereskedési rendszerébe és visszavonásra került

- **Lejárt:** azt jelenti, hogy a részvény megbízásban foglalt érvényességi idő letelt, azaz a megbízás már nem aktív a tőzsdén
 - **VISSZAUTASÍTOTT:** azt jelenti, hogy a tőzsdére beküldött megbízást, megbízás módosítást vagy visszavonási megbízást a BÉT elutasította (pl. elutasítható visszavonási megbízás, ha a visszavonni kívánt ajánlat akár csak egy másodperccel azelőtt megkötetik, hogy a visszavonás beérkezne a BÉT rendszerébe).
5. **VE:** az ügylet iránya (vétel vagy eladás).
 6. **Ár:** az ajánlatban rögzített árfolyam.
 7. **Mennyiség:** az ajánlat teljes darabszáma.
 8. **Aktuális egyenleg:** az ajánlat teljes darabszámából még meg nem kötött mennyiség.
 9. **Ajánlat lejárata:** az ajánlat érvényessége (Szakasz, Nap, VVÉ, Dátumig)
 10. **Lejárati napja:** az ajánlat érvényessége szerinti lejárati napja.
 11. **Ajánlat dátuma:** az ajánlat feladásának dátuma.
 12. **Rögzítés dátuma:** az ajánlat feladásának pontos ideje.
 13. **Aktiválási ár:** stop limit megbízás esetén az aktiválási ár.
 14. **Megjegyzés:** a megbízáshoz rögzített megjegyzés.
 15. **Tranzakció azonosító:** a tranzakció nyilvántartásban történő rögzítésekor kapott kilencjegyű azonosító sorszám.

Részvény megbízások módosítása

A megbízások módosítása a Saját ajánlatok ablakból indítható az adott megbízásra jobb egérgombbal kattintva. Hasonló procedúrát igényel, mint a megbízás feladás, azzal a különbséggel, hogy a megbízásnak csak bizonyos paramétereit változtathatjuk meg, úgymint:

- **Limit ár:** a limit ár szabadon módosítható a rá vonatkozó szabályok figyelembe vételével (a napi min./max. limitek között).
- **Értékpapír darab:** az ajánlat darabszámát tetszőlegesen módosíthatjuk (természetesen felfelé módosítás esetén rendelkezésünkre kell álljon a megfelelő pénz ill. értékpapír fedezet az ügylet irányától függően).
- **Érvényesség:** Visszavonásig, ill. dátumig érvényesség beállítása esetén vegyük figyelembe azt, hogy az eredeti megbízás BÉT-re történő bekerülését követő 30 naptári nap végén a módosított megbízás mindenképpen le fog járni.

Elképzelhető, hogy mielőtt a módosítás beérkezik a BÉT-re, teljesül az eredeti ajánlat, ilyenkor a BÉT rendszere jellemzően visszautasítja a módosítást.

Részvény megbízások visszavonása

A nyitott megbízások visszavonását szintén a Saját ajánlatok ablakból tudjuk indítani, itt nem kell megadnunk további paramétert, mindössze a visszavonás tranzakció jóváhagyására van szükség.

Elképzelhető, hogy mielőtt a visszavonás beérkezik a BÉT-re, teljesül az ajánlat, ilyenkor a BÉT rendszere jellemzően visszautasítja a visszavonást.

Egyenlegközlő

NORMÁL SZÁMLÁK

ÉRTÉKPAPÍRSZÁMLA, ÉRTÉKPAPÍR LETÉTI SZÁMLA (adatok darabban)

Értékpapír neve	ISIN	Tulajdon mennyiség	Elszámolás alatti tételek	Készlet mennyiség	Árfolyam(Ft/db)	Készlet árfolyamértéke (Ft)
ERSTE TŐKEVÉDETT LIKVIDITÁSI ALAP	HU0000703848	1 269 000	0	1 269 000	1.2390	1 572 000
OTP	HU0000061726	1 000	0	1 000	3 545.0000	3 545 000

ÜGYFÉLSZÁMLA (adatok devizában)

Értékpapír neve	ISIN	Tulajdon mennyiség	Elszámolás alatti tételek	Készlet mennyiség	Árfolyam(Ft/db)	Készlet árfolyamértéke (Ft)
AMERIKAI DOLLÁR		1	0	1	203.8200	204
EURO		1	0	1	283.6300	284
MAGYAR FORINT		1 000	0	1 000	1.0000	1 000

ÖSSZES KÉSZLET PIACI ÉRTÉKE (Forintban):

5 118 488

Ebben az ablakban megtekinthetők az értékpapír és pénz számlaeigenlegek ill. ezek piaci értékei.

Értékpapírszámla, értékpapír letéti számla (adatok darabban)

Táblázat:

- **Értékpapír neve:** az értékpapír rövid megnevezése.
- **ISIN kód:** az értékpapír ISIN kódja.
- **Tulajdon mennyiség:** Jelenleg tulajdonunkban lévő értékpapírok, beleértve az eladott elszámolás alatti tételeket is. Azonnali elszámolású értékpapírok esetében megegyezik a készlet mennyiséggel.
- **Elszámolás alatti tételek nettó egyenlege:** teljesült, de még tulajdonban nem lévő megvett értékpapírok egyenlege, vagy a teljesült, eladott, de még tulajdonban lévő értékpapírok egyenlege.
- **Készlet mennyiség:** azoknak az értékpapíroknak az egyenlege, melyek tartalmazzák a jelenleg eladható értékpapírokat valamint a nyitott megbízások fedezetére elkülönített értékpapírokat is.
- **Árfolyam (Ft/db):** belföldi részvény esetén tőzsdei záróár, külföldi részvény esetén tőzsdei záróár MNB középárfolyammal forintosítva, állampapírok esetén ÁKK referenciahozam lejárat szerint számított értéke, befektetési jegyek esetén utolsó nettó eszközérték.
- **Készlet árfolyamértéke (Ft):** A készlet mennyisége szorozva az árfolyammal.

Ügyfélszámla: (adatok adott devizanemben)

Táblázat:

- **Deviza:** Az adott deviza megnevezése (pl.: Magyar Forint, Amerikai Dollár).
- **ISO kód:** Az adott deviza ISO kódja (pl.:HUF, USD).
- **Tulajdon mennyiség:** Egyenlő a készlet mennyiség és az elszámolási tételek különbözetével.
- **Elszámolás alatti tételek:** Teljesült megbízások elszámolás alatti nettó egyenlege.
- **Készlet mennyiség:** Amennyiben elszámolás alatti tételünk van, az elszámolási napok elteltével kapott egyenleg. Részvénybe fektethető egyenleg. Tartalmazza a nyitott megbízások fedezetére elkülönített összeget is.

- **Árfolyam (Ft/deviza)** Az adott deviza Ft-ra vetített árfolyama, az MNB által meghirdetett hivatalos középárfolyam.
- **Készlet árfolyamértéke (Ft)** A készlet mennyisége szorozva az árfolyammal.

Egyéb befektetési eszközök

Táblázat:

- **Megnevezés:** Az adott instrumentum (értékpapír, index, deviza) megnevezése.
- **Leírás:** Az ügylet leírása
- **Tulajdon nettó pozíció (kontraktus, mennyiség):** Az adott pozíció mennyisége, kontraktusa.
- **Irány:** Vétel vagy Eladás

Összes készlet árfolyamértéke:

Az összes készlet mennyisége szorozva az árfolyammal.

Nyitott megbízások fedezetére elkülönített eszközök (adatok darabban, ill. devizában)

Táblázat:

- **Értékpapír/deviza neve:** Az értékpapír vagy deviza rövid megnevezése.
- **ISIN/ISO kód:** Az értékpapír ISIN kódja, a deviza ISO kódja.
- **Tulajdon mennyiség:** A nyitott megbízás fedezetére elkülönített mennyiség.

Zárolt eszközök (adatok darabban)

Táblázat:

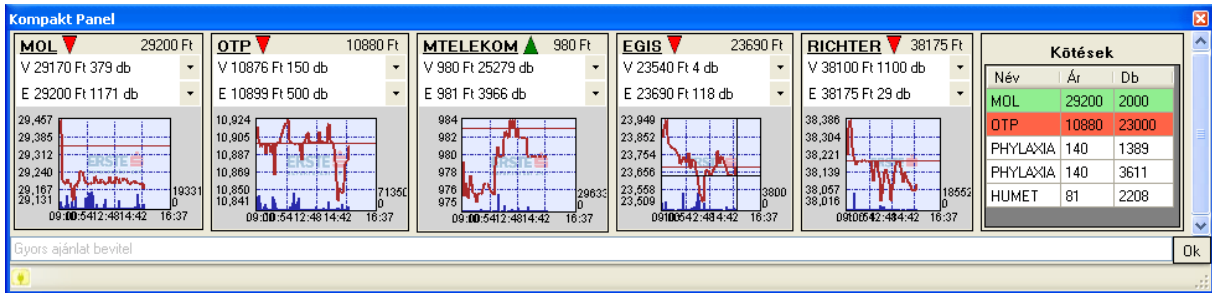
- **Értékpapír/deviza neve:** Az értékpapír vagy deviza rövid megnevezése.
- **ISIN/ISO kód:** Az értékpapír ISIN kódja, a deviza ISO kódja.
- **Tulajdon mennyiség:** A zárolásra elkülönített mennyiség.

Ügyfél szerződés tartozások(adatok devizában) - lejárt és le nem járt tartozások összesen

Táblázat:

- **Megnevezés:** Az ügylet megnevezése. (Befektetési hitel)
- **Deviza:** A deviza megnevezése.
- **Összeg:** A tartozás összege az adott devizában.

Kompakt nézet



A kompakt nézet teljes képernyős nézetben vagy kompakt panelen jeleníthető meg. Teljes képernyős nézetben a kompakt panel az ablak bal oldalán látható. A kiválasztott részvények sorát a panelre lehet húzni vagy jobb egérgomb segítségével az "Új részvény" kiválasztásával lehet összeállítani a kompakt panel információit. Amikor megtörténik a váltás kompakt nézetre, akkor a program ablakai teljesen eltűnnek és egyedül a kompakt panel marad látható.

A kompakt panel alaphelyzetben egyszerű ablakként viselkedik, mely mindig látható és elfedi a többi, alatta elhelyezkedő más programok ablakát. A panelen jobb egérgomb használatával lehet a megjelenítési módok közül választani. A panel dokkolható a képernyő aljára és tetejére, illetve jobb és baloldalra is. A kompakt panel alján található a gyors ajánlat beviteli mező.

Kompakt nézetben a kiválasztott részvényeknek csak néhány információja marad látható. A kis ablakban szerepel a részvény neve, aktuális árfolyama és egy nyíl, mely a napi változást jelzi. Ez alatt látható két legördülő menü, melyek a legjobb ajánlatokat tartalmazzák. Lehetőség van ajánlat bevitelére is ezen a felületen keresztül. Ehhez a részvény nevére, vagy valamelyik legördülő menüre kell jobb gombbal kattintani és itt, az ajánlati irányynak megfelelő menüpontot kiválasztani. Ezután a már ismertetett ajánlat beviteli ablak fog megjeleníteni és a folyamat további része a teljes képernyős nézetnek megfelelően működik.

A kötéslista csak korlátozott funkcionalitással jelenik meg. Ki lehet választani az utolsó kötések számát és lehet látni a részvények nevét, árfolyamát és darabszámát. A grafikon sem tölti be azt a komplex funkcionalitást, amit a teljes képernyős nézetben, mert csak az árfolyam grafikon látható kis felbontásban.

Az egyes adatokat tartalmazó kis ablakok átméretezhetőek és mozgathatóak előre-hátra, valamint el is távolíthatóak a felületről. Ezen funkciók eléréséhez kattintsunk a kis ablak területére jobb gombbal. A kompakt panelen nyomott jobb gombos menüben nyithatunk új kis információs ablakot vagy állíthatjuk be a panel dokkolását és egyéb tulajdonságait valamint ezen keresztül válthatunk vissza teljes képernyős nézetre is. A kompakt panel alján szintén látható a stilizált konnektor, mely a kapcsolat sebességét, a frissítés hosszát és a letöltött adatmennyiséget mutatja. Ilyenkor a letöltött adatmennyiség jóval kisebb lehet a teljes képernyős nézetnél, mivel a háttérben azon ablakok nem frissülnek, csak azok az adatok kerülnek lekérdezésre, melyek a kompakt panelen szerepelnek.

A tőkepiac működését zavaró körülmények kiszűrése, és a jogszabályi előírások betartásának elősegítése érdekében fel szeretnénk hívni az alábbiakban leírtakkal a tisztelt ügyfeleink figyelmét, hogy a jogszabályi előírások a bennfentes kereskedelmet és a piacbefolyásoló ügyleteket tiltják, az ilyen jellegű megbízások Társaságunk által megtagadhatók, továbbá azok felismerésükkor a Felügyelet felé bejelentendők.

A megfogalmazottakat meghatározó normaanyag

- 2001. évi CXX. törvény a tőkepiacról (Tpt.), különösen annak a bennfentes kereskedelemről és a piacbefolyásolásról szóló XXi. fejezete
- 28/2005. (Viii.26.) PM rendelet a piacbefolyásolásra utaló magatartások vizsgálatakor figyelembe veendő körülményekről, az elfogadott piaci gyakorlat megállapításának folyamatáról, valamint a bennfentes információ nyilvánosságra hozatalának jogos érdekből történő késleltetésével kapcsolatos szabályokról
- 2273/2003/EK rendelet a 2003/6/EK irányelvnek a visszavásárlási programokra vonatkozó mentességek és a pénzügyi eszközök stabilizálása tekintetében történő végrehajtásáról

Piacbefolyásolásnak minősülő ügyletek

a) olyan ügylet kötése vagy ügylet kötésére megbízásadás, amely hamis vagy félrevezető jelzéseket ad vagy adhat az adott pénzügyi eszköz keresleti vagy kínálati viszonyairól, árfolyamáról;

b) olyan ügylet kötése vagy ügylet kötésére való megbízásadás, amely az adott pénzügyi eszköz árfolyamát mesterséges vagy rendellenes szinten rögzíti;

c) olyan ügylet kötése vagy ügylet kötésére megbízásadás, amely színlelt, illetve amelyben bármilyen más formájú megtévesztéshez, manipulációhoz folyamodnak;

vagy

d) megalapozatlan, félrevezető, hamis információ közlése, híresztelése, nyilvánosságra hozása vagy nyilvános közlése, feltéve, hogy az információt terjesztő személy az információ hamis vagy félrevezető mivoltának tudatában van vagy az adott helyzetben elvárható gondossággal eljárva tudatában kellett volna lennie.

1. Megtévesztő ügyletek

1.1. Olyan ügyletkötés, melynek eredményeként a tényleges tulajdonos, illetve kockázatviselő személyében nem történik változás, ideértve a csoporttagok közötti ügyletkötéseket, valamint valós gazdasági cél nélküli átvezetéseket és transzfereket is (kivéve repo, értékpapír-kölcsönzés, értékpapír biztosítékkal kötött ügyletek). „*Wash trades*”

1.2. A megbízó az ajánlatát nyilvánosan hozzáférhető helyeken teszi közzé azzal a céllal, hogy olyan benyomást keltsen, mintha aktivitás vagy árfolyam változás lenne a pénzügyi eszköz tekintetében. „*Painting the tape*”

A Piacbefolyásolásról

1.3. Egymással összejátszó felek által egy időben azonos árfolyamon és azonos mennyiségre bevitt ellenirányú megbízások (kivéve pl. a szabályoknak megfelelően végrehajtott fix ügyletek). „*improper matched orders*”

1.4. Az ajánlati könyvben szereplő ajánlatoknál alacsonyabb vagy magasabb árfolyamon valós ügyletkötési szándék nélkül olyan újabb ajánlat bevitele, amelynek célja azt a látszatot kelteni, hogy ezen az árfolyamon kereslet, illetve kínálat van az adott pénzügyi eszközből. Az ajánlat ennek megfelelően a teljesülés előtt visszavonásra kerül.

2. Árfolyam beállítás

2.1. Pénzügyi eszköz vétele, illetve eladása a piac zárásakor a záróár beállításának céljából különösen határidős vagy opciós lejáratkor, negyedéves, illetve éves portfólió vagy index-értékelési időpontokban. „*Marking the close*”

2.2. Az elsődleges forgalomba hozatal során azok, akik az allokáció során papírhoz jutottak, közvetlenül a kereskedés megkezdését követően további vételi magatartást tanúsítanak annak érdekében, hogy a befektetők érdeklődését a papír iránt felkeltsék, majd miután megemelkedett az árfolyam, a vételi ajánlatokat visszavonják és a meglévő értékpapír állományukat eladják. „*Colluding in the after market of an initial Public Offering*”

2.3. A keresletre, kínálatra jelentős hatással bíró befektetők domináns helyzetükkel való visszaélése oly módon, hogy az opciós/határidős szerződések szállításra kötelezett felét kényszerítik a mesterségesen beállított árfolyamon történő teljesítésre. „*Abusive squeeze*”

2.4. A kibocsátó vagy a kibocsátóban jelentős részesedéssel bíró befektető magatartása, amellyel az árfolyam bizonyos szint alá esését akadályozza annak érdekében, hogy az ne befolyásolja hátrányosan a hitel vagy részvény minősítését – ide nem értve a „buy-back” program keretében végrehajtott árfolyam stabilizációt. „*Creation of a floor in the price pattern*”

2.5. Származékos ügylet alapjául szolgáló pénzügyi eszközzel való kereskedés, hogy mesterségesen befolyásolja az adott pénzügyi eszköz derivatív piacát.

3. Színlelt ügyletek, megtévesztő magatartások

3.1. A közzétételi kötelezettségre vonatkozó szabályok kijátszása azáltal, hogy más nevében kerül sor a pénzügyi eszköz megvásárlására, így a közzététel nem ad valós képet a társaság tényleges tulajdonosi struktúrájáról (kivéve a nominee-t)

3.2. A megbízó vételi pozíciót nyit (határidős/opciós), majd további vételeket eszközöl, és pozitív híreket terjeszt a kibocsátóról azért, hogy az árfolyamot felemelje, majd zárja a pozícióját. „*Pump and dump*” A megbízó eladói pozíciót vesz fel, majd további eladásokat eszközöl, illetve negatív híreket terjeszt a kibocsátóról,

az árfolyamesést követően pedig zárja a pozícióját. (A „Pump and dump ” ellentéte.) „Trash and cash”

3.3. intézményi befektetők, portfoliókezelők, akiknek a befektetési döntéseit a piacon általában irányadónak tekintik, közzéteszik befektetési döntéseiket hangsúlyozva, hogy az adott pénzügyi eszköz vételét hosszú távra szóló befektetésnek szánják. Majd a közzététel után, a piaci szereplők által értékelt döntés nyomán kialakult árfolyamot kihasználva átrendezik portfoliójukat.

4. Híresztelés

4.1. Félrevezető információ terjesztése, internetes portálokon vagy sajtóban olyan információ elhelyezése, amely hamis vagy félrevezető állítást tartalmaz egy szabályozott piacra bevezetett kibocsátóról. Különösen súlyosnak minősül, amennyiben a hamis, illetve félrevezető információt egy hivatalos közzétételi helyen keresztül juttatják el a szabályozott piac szereplőjéhez.

4.2. Árutőzsdei árfolyamok befolyásolása érdekében olyan hírek terjesztése, hogy valamely áruból hiány keletkezett.

5. A bennfentes kereskedelemre és piacbefolyásolásra utaló körülmények

Az alábbiakban felsorolt ügyletek, illetve magatartások gyanúsak, bejelentendők. Előfordulhatnak az alábbiakban leírtaktól eltérő magatartások is.

5.1. Bennfentes kereskedelemre utaló körülmények:

5.1.1. Az ügyletek szokatlan koncentrációja egy meghatározott értékpapírfajtán belül (például egy vagy több intézményi befektető ügylete, akik köztudottan kapcsolatban állnak a kibocsátóval vagy egy a kibocsátóban érdekeltséggel rendelkező csoport ügylete).

5.1.2. Az ügyfél számlát nyit és azonnali megbízást ad egy jelentősebb ügylet végrehajtására vagy egy 'nagybefektető' váratlanul szokatlan, jelentős mennyiségre szóló megbízást ad egy meghatározott értékpapírra, különösen ha az ügyfél ragaszkodik ahhoz, hogy megbízása gyorsan kerüljön végrehajtásra, illetve ahhoz, hogy egy konkrét időpontot megelőzően kerüljön végrehajtásra.

5.1.3. Az ügyfél által végrehajtani kért tranzakció vagy az ügyfél addig megszokott magatartása eltér a korábban megszokottaktól (pl. a pénzügyi eszköz fajtája, a befektetett összeg, a megbízás értéke, az értékpapír tartásának időtartama tekintetében).

5.1.4. Az ügyfél külön kéri a megbízás azonnali végrehajtását a végrehajtható árra tekintet nélkül.

5.1.5. Társasági események bejelentését megelőzően a jelentős tulajdoni hányaddal rendelkező részvénytulajdonosok és vezető tisztségviselők jelentős nagyságrendű kereskedése.

5.1.6. Az adott társaságra vonatkozó „árérzékeny” információk közzétételét megelőzően szokatlan mértékű kereskedés a társaság részvényeire.

5.1.7. A befektetési szolgáltató alkalmazottai saját számlás tranzakciói melyeket közvetlenül az ügyfelek megbízásainak teljesítését megelőzően hajtanak végre ugyanazon pénzügyi eszközre. „Front running”

5.1.8. Kis számú ügyfél között, meghatározott időn belül szokatlan módon ismétlődő tranzakciók, ideértve a csoporttagok közötti ügyletkötéseket, valamint valós gazdasági cél nélküli átvezetéseket és transzfereket is. (Ez a gyakorlat a körülményektől függően piacbefolyásra is utalhat.)

5.1.9. Az ügyletek szokatlan koncentrációja oly módon, hogy a megbízások mindig egy ügyféltől származnak; vagy ugyanazon ügyfél a teljesítéshez különböző értékpapírszámlákat vesz igénybe. (Ez a gyakorlat a körülményektől függően piacbefolyásra is utalhat.)

5. 2. Piacbefolyásolásra utaló körülmények:

36. Olyan ügyletek, amelyek láthatóan arra irányulnak, hogy egy nem megfelelő likviditású papír árát beállítsák/fixálják egy adott kereskedési szakaszon belül (kivéve, ha az ilyen jellegű műveleteket a szabályozott piac szabályzatai kifejezetten megengedik).

37. Olyan tranzakciók, amelyek arra irányulnak, hogy megkerüljék a piac biztonságos kereskedésének szabályait (pl. a mennyiségi limiteket, a vételi és eladási ajánlatok közötti eltérésre vonatkozó paramétereket).

38. Amennyiben egy ügylet megkötésre vár, a vételi/eladási ár (ajánlati könyvben szereplőhöz képest) megváltoztatása akkor, ha a kétféle ármeghatározás közötti 'rész' fontos szerepet játszik.

39. Jelentős mennyiségű ajánlat bevitele az ajánlati könyvbe néhány perccel az aukciós ár meghatározása előtt, majd ezen megbízások törlése mielőtt az ajánlati könyvet ármeghatározás céljából lezárják annak érdekében, hogy az elméleti nyitóár magasabbnak vagy alacsonyabbnak tűnjön, mint amilyen egyébként lenne.

40. Olyan ügyletek, amelyek nyilvánvalóan arra irányulnak, hogy egy adott határidős termék alapjául származó pénzügyi eszköz árát a kötési árfolyam alatt tartsák a lejáratot megelőzően.

41. Olyan ügyletek, amelyek arra irányulnak, hogy egy adott határidős termék alapjául szolgáló pénzügyi eszköz ára a kötési árfolyamot meghaladja lejáratkor.

42. Olyan tranzakciók, amelyek nyilvánvalóan az árak emelésére/csökkentésére vagy a kereskedés volumenének növelésére irányulnak - egy adott pénzügyi eszköz

esetében, különös tekintettel olyan megbízásokra, amelyek egy adott kereskedési napon kiemelkedő jelentőségű (pl. záráshoz közeli) időpontban teljesülnek.

43. Az ügyfél olyan megbízásokat ad, amelyek nagyságrendje – az adott értékpapírral való szokásos forgalomhoz viszonyítva kiugró, ezáltal jelentősen befolyásolja a papírra vonatkozó keresletet, kínálatot, valamint az árfolyamot. Fokozott figyelmet érdemel az a megbízás, amely egy adott kereskedési napon kiemelkedő jelentőségű (pl. záráshoz közeli) időpontban teljesül.

44. Kifejezetten az ár megemeléseire irányuló tranzakciók, amelyeket egy adott pénzügyi eszköz kibocsátását megelőzően a pénzügyi eszközhöz kapcsolódó határidős ügyletként vagy pl. átváltoztatható kötvények formájában kötnek.

45. Kifejezetten az ár karbantartására irányuló tranzakciók, amelyeket egy adott pénzügyi eszköz kibocsátását megelőzően a pénzügyi eszközhöz kapcsolódó határidős ügyletként vagy pl. átváltoztatható kötvények formájában kötnek és a piaci árfolyamok lefelé mozognak.

46. Olyan ügyletek, amelyekkel megkísérlik egy adott pozíció értékelésének módosítását úgy, hogy ezen pozíció méretét nem csökkentik vagy növelik.

47. Olyan tranzakciók, amelyek adott kereskedési napon, vagy egy időszakon belül a súlyozott átlagár növelését/csökkenését eredményezhetik.

Felhívjuk a figyelmet, hogy a gyanús ügyletek bejelentésre kerülhetnek a Felügyeletre!